

# DYSLEXI? VÄLKOMMEN TILL BIBLIOTEKET!

INSPIRATION FÖR BIBLIOTEKSTJÄNSTER  
TILL PERSONER MED DYSLEXI

## SAMLINGAR OCH UTRUSTNING



Ljudböcker



Talböcker i Daisy-format



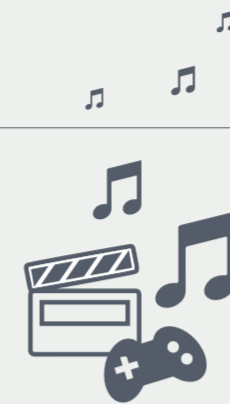
Lättläst



Skön- och facklitteratur

AAA

Material i varierande svårighetsgrad



Fokus på nöje: film, musik, spel



Digitala resurser



E-böcker och e-läsare

DAISY

Läsverktyg (läsprogram för Daisy, Daisy-spelare, Daisy-appar)



Förstoringslinjaler

## RUMMET OCH SKYLTINGEN

VÄLKOMMEN

Placera material och IT-verktyg centralt och nära informationsdisken



Instruktionsvideeos

Installera läs- och skrivprogram på alla biblioteks datorer



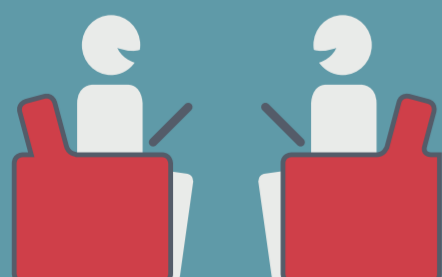
Tydliga skyltar och piktogram

Placera datorerna nära ljudböckerna och det lättlästa materialet

Lättlästa skyltar, piktogram och etiketter på materialet och hyllorna



En inspirerande lättlästhörna



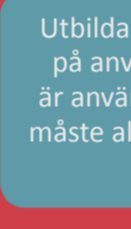
Para ihop böcker med deras ljud- eller talboksversioner

Vänd framsidan på böcker och DVD-filmer utåt vid skyltning

## BIBLIOTEKSPERSONAL OCH PARTNERS



Det är viktigt att alla som arbetar på biblioteket, från vaktmästare (kanske den första man möter) till överbibliotekarien (strategi, beslutsfattare) är medvetna om vad dyslexi innebär



Utbilda personal som kan specialisera sig på användare med dyslexi. Även om de är användarnas primära kontaktpersoner, måste alla i personalen kunna ge grundläggande råd och hjälp



Gör det möjligt att boka en "personlig bibliotekarie". En personlig bibliotekarie gör det enklare att besöka biblioteket och skapar en känsla av trygghet



Dela kunskap och arbeta tillsammans! I och utanför biblioteket



Engagera användare med dyslexi i biblioteksverksamheten

Det är nödvändigt att ha ett integrerat arbetssätt som täcker alla bibliotekstjänster och spänner över flera års tid



Tillhandahåll tillräckliga resurser i form av material, personal, marknadsföring och annat

## MARKNADSFÖRING



Välkomstfoldrar: lättlästa och informativa, tillgängliga i både tryck och digital version, som distribueras i och utanför biblioteket

Tillgänglig webbplats och katalog

Arrangera drop-in-kaféer där man kan få teknisk support och träffa bibliotekspersonal med särskilda kunskaper om dyslexi. Den här sortens arrangemang gör det möjligt för användarna att prata med andra som har liknande svårigheter



Skriv artiklar om bibliotekstjänsterna i lokaltidningen

Anordna kurser och aktiviteter inom ett antal områden, bokklubbar, digitala nyhetsbrev, månads lättlästa bok, läxhjälp och annat

Använd sociala medier som Facebook, poddar, Youtube ...



Delta i arrangemang utanför biblioteket: träffa personer med dyslexi där de befinner sig

Ladda ner riktlinjerna för bibliotekstjänster för personer med dyslexi på

[www.ifla.org/lsn](http://www.ifla.org/lsn)



GREKISKA **DYSLEXIS** — STÖRD, OTILLRÄKLIG  
— ORD, FRAS, STIL

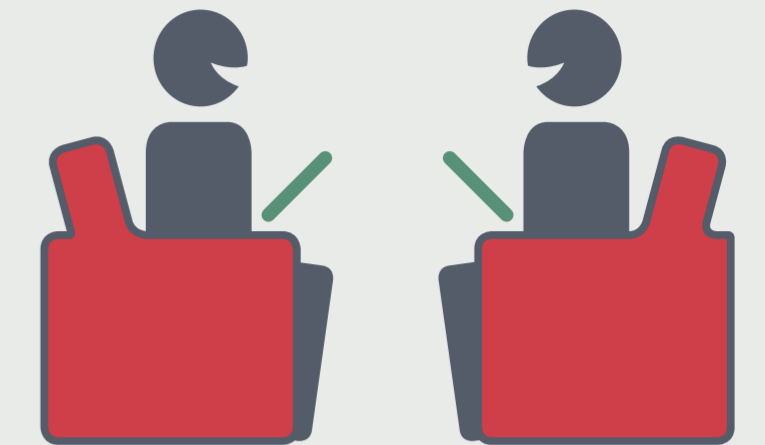
# DYSLEXI

**DYSLEXI?**  
VÄLKOMMEN TILL BIBLIOTEKET!

Dyslexi är en funktionsnedsättning som har neurologiska orsaker

Det finns ingen koppling mellan en persons intelligens, individuella ansträngning eller socio-ekonomiska ställning och förekomsten av dyslexi. (EDA)

Dyslexi handlar inte enbart om läskunnighet, även om läsnedsättningar är dess tydligaste symptom. Dyslexi påverkar sättet som information hanteras, lagras och återvinns, och ger problem med minne, processhastighet, tidsuppfattning, organisationsförmåga och sekvensiering. (British Dyslexia Association, BDA)



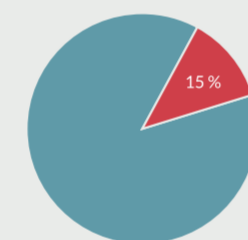
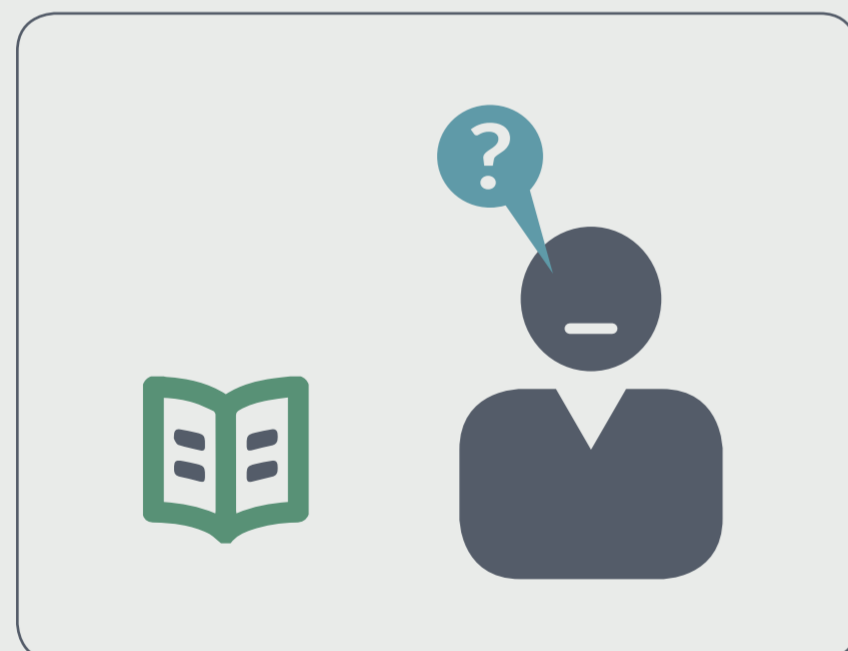
Även om de här läsarna inte kan betraktas som en homogen grupp har de ändå några gemensamma drag:

- De läser långsamt
- De måste läsa om vissa ord eller stycken två eller tre gånger
- De har en tendens att "gå vilse" på sidan och sedan vara tvungna att söka efter meningen som de höll på att läsa
- De måste lägga stor kraft på läsning på ordnivå och får därför inte tillgång till hela texten.

Exempel på sådant som personer med dyslexi kan ha problem med vid sidan om läsnedsättning:

- Svårigheter med att formulera tankar i ord/formulera frågor tydligt (i tal och skrift)
- Svårigheter med att hitta ord
- Svårigheter med att utföra två saker på samma gång (som att lyssna och anteckna samtidigt)
- Svårigheter med att arbeta under tidspress
- Dålig handstil
- Problem med att leta efter information som är alfabetiskt ordnad
- Problem med att hitta inuti en byggnad

INSPIRATION FÖR BIBLIOTEKSTJÄNSTER  
RIKTADE TILL PERSONER MED DYSLEXI



National Center of Learning Disabilities (NCLD – New York) hävdar att dyslexi drabbar uppskattningsvis 15 % av befolkningen.

Antalet europeiska medborgare med dyslexi och specifika inlärningssvårigheter ligger på mellan 5 och 12 procent av befolkningen, och de är tvungna att orientera sig i en för det mesta dyslexiovänlig värld (European Dyslexia Organization – EDA)



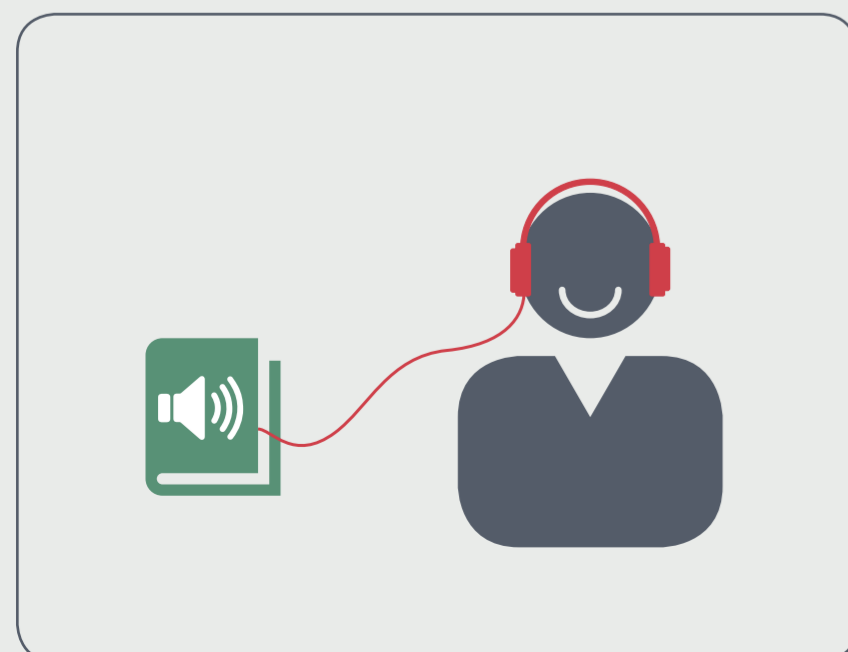
Eftersom språk och ortografi är viktiga för läsningen varierar graden av dyslexi i olika länder. Vissa alfabetiska språk har en grund ortografi medan andra har en djup ortografi. En grund ortografi innebär att överensstämmelsen mellan bokstäver och ord i skriftsystemet är nästan ofullständig. En djup ortografi är svårare för personer med dyslexi (i den engelska meningen "He met her there" uttalas till exempel bostaven e på fem olika sätt).

Tidig upptäckt och passande insatser och stöd kan hjälpa en person med dyslexi att hantera problem, hitta ett bra sätt att fungera och utveckla alternativa läs- och lärstrategier.

2001 publicerades IFLA:s Riktlinjer för bibliotekstjänster med dyslexi (Professional reports No 70).

Sedan dess har attityden till personer med dyslexi förändrats, så att man numera hjälper dem med lösningar och alternativa sätt att läsa och skriva, istället för att ofta – utan framgång – träna dem att läsa tryckt text och stava rätt.

Denna reviderade utgåva av riktlinjerna har tagits fram med stöd av IFLA. Den är ett samarbete mellan de två grannsektionerna Library Services to People with Special Needs' (LSN) och 'Libraries serving Persons with Print Disabilities' (LPD).



## KÄNDA PERSONER MED DYSLEXI



Jamie Oliver



Richard Branson



Agatha Christie



John Irving



Steve Jobs



Keira Knightley



John Lennon



Albert Einstein



Pablo Picasso



Ingvar Kamprad



International Federation of Library Associations and Institutions